



Avrupa Birliđi tarafından  
finanse edilmektedir.

**Yerelde Mültecileri  
Dâhil Etmek:  
Yerel Eşitlik Eylem Planında  
Mülteci Kadınların  
Güçlendirilmesi**





Avrupa Birliđi tarafından  
finanse edilmektedir.



Bu alıřma, Avrupa Birliđi desteđi ile hazırlanmıřtır. İeriđin sorumluluđu tamamiyla Izmirde Suriyeli Mültecilerle Dayanıřma Derneđi'ne aittir ve AB'nin görüřlerini yansıtmamaktadır.

# İÇERİKLER

<b>“Yerelde Mültecileri Dâhil Etmek: Yerel Eşitlik Eylem Planında Mülteci Kadınların Güçlendirilmesi” Politika Önerileri</b> .....	<b>1</b>
• Demografik Veri Analizi .....	<b>2</b>
• Dil Bariyerinin Ortadan Kaldırılması .....	<b>2</b>
• Mülteci Meselesinde İş Birliği Sağlanması .....	<b>3</b>
• Mülteci Kadınların İstihdama Yönlendirilmesi .....	<b>3</b>
• Çalışan Mülteci Kadınların Desteklenmesi .....	<b>4</b>
• Mülteci Kız Çocuklarının Eğitime ve İstihdama Yönlendirilmesi .....	<b>4</b>
• Belediyelerde Mülteci/Göç Birimlerinin Oluşturulması .....	<b>5</b>
• Mülteci Kadınların Sağlık Hizmetlerine Erişimlerinin Sağlanması .....	<b>5</b>
• Mülteci Kadın ve Çocuklara Psikolojik Destek Sağlanması .....	<b>6</b>
• Mülteci Kadınlara Karşı Şiddetin Engellenmesi .....	<b>6</b>
• Mülteci Kadınlara Haklarının Öğretilmesi .....	<b>7</b>
• Mülteci Kadınların Siyasi Katılımı .....	<b>7</b>

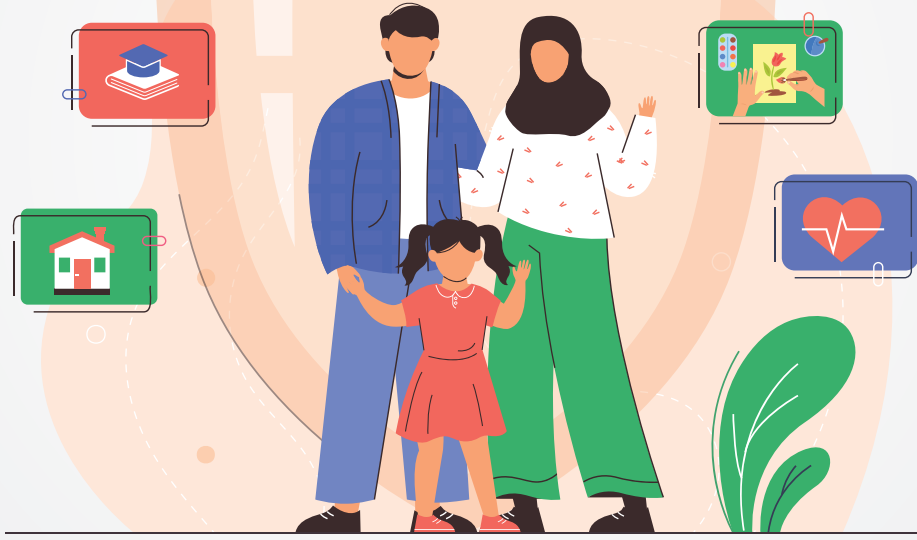
# “Yerelde Mültecileri Dâhil Etmek: Yerel Eşitlik Eylem Planında Mülteci Kadınların Güçlendirilmesi” POLİTİKA ÖNERİLERİ

İzmirde Suriyeli Mültecilerle Dayanışma Derneği olarak, İzmir’de ikamet eden mülteci kadınların katılımıyla toplamda iki eğitim ve bir çalıştay icra etmiş bulunuyoruz. Yapmış olduğumuz eğitimler kapsamında mülteci kadınlara öncelikle savunuculuk ve lobicilik konularında, daha sonra İzmir Büyükşehir Belediyesi tarafından hazırlanmakta olan Yerel Eşitlik Eylem Planı ve mülteci kadınların genel durum analizi hakkında bilgi verilmiştir. “Yerelde Mültecileri Dâhil Etmek: Yerel Eşitlik Eylem Planında Mülteci Kadınların Güçlendirilmesi” projesinin somut bir çıktısı olarak eğitimlere ve çalıştaya katılım gösteren mülteci kadınlardan yerel yönetimlerden istihdam, sağlık ve şiddet alanları başta olmak üzere çeşitli alanlarda taleplerini belirtmelerini istedik. Bu sayede, yapılan çalıştay çerçevesinde mülteci kadınların birinci elden seslerini duyurabilmeleri ve bir özne olarak kent yaşamına katılımlarının güçlendirilmesi hedeflenmiştir.



# Mülteci Kadınların Talepleri

**1) Demografik Veri Analizi:** Mülteci kadınlar ile yapılan çalıştayda ortaya çıkan ilk bulgulardan biri, yerel düzeyde mültecilerin demografik verilerinin net olarak araştırılıp ortaya koyulmaması olmuştur. Bu alanda yürütülen çalışmaların yerel düzeyde veriler sunmamasından dolayı yine yerel düzeyde mülteci kadınların ihtiyaçları da tespit edilememektedir. Bu nedenle, atılması gereken ilk adımlardan biri mülteci nüfusun yerel düzeyde sayılarının ve buna bağlı olarak ihtiyaçlarının tespit edilmesidir. Demografik yapının verileri çıkartılırken toplumsal cinsiyet odaklı, alt kırılımlı verileri de içeren, kapsayıcı ve bütüncül bir demografik analiz gerekmektedir.



**2) Dil Bariyerinin Ortadan Kaldırılması:** Mülteci kadınların toplumsal hayatta karşılaşmakta olduğu; insan hakları ihlalleri ve kamu hizmetlerinden yararlanamama gibi sorunların en temelinde dil bariyeri sorunu yatmaktadır. Bu anlamda, belediyelerde ve çeşitli kamu kurumlarında mülteci kadınlara tercüman desteği sağlanması, çağrı merkezlerinde Arapça hizmetlerin verilmesi ve mülteci kadınlara Türkçe ve Türk kültürü üzerine eğitici kurslar sağlanması bu sorunu önemli ölçüde ortadan kaldıracaktır.



**3) Mülteci Meselesinde İş Birliği Sağlanması:** Mülteci kadın ve kız çocuklarına yönelik gerçekleştirilen ve yerel yönetimlerin uygulayıcısı veya ortağı olduğu projelerin yaygınlaştırılması entegrasyon sürecini hızlandırıp, mülteci kadınların sivil katılımlarını artırmaktadır. Bu bağlamda yerel yönetimler ile mülteciler arasındaki diyalogun güçlendirilmesi beklenmektedir.



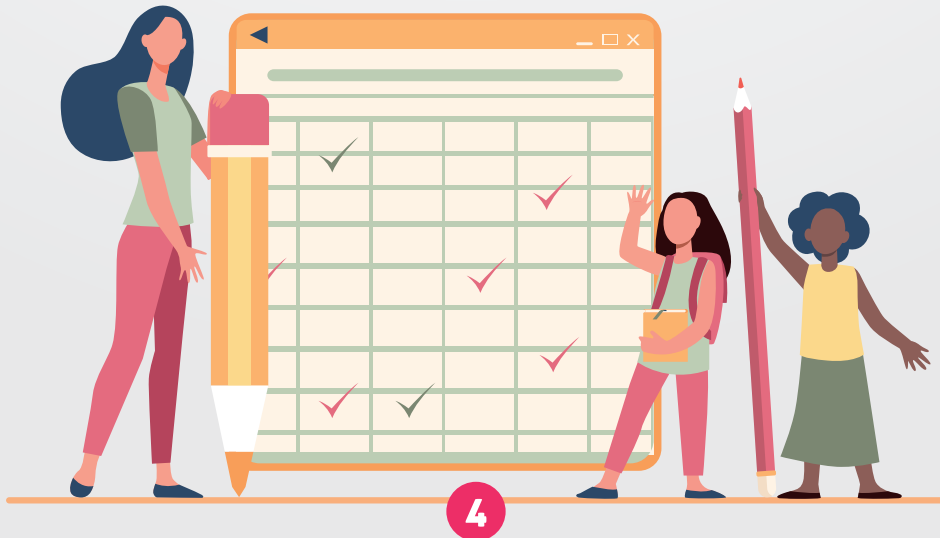
**4) Mülteci Kadınların İstihdama Yönlendirilmesi:** Yapılan çalıştay kapsamında mülteci kadınların istihdam sorununa ilişkin görüşleri dinlenmiştir. Mülteci kadınların büyük çoğunluğunun hâlihazırda sahip oldukları bir meslek veya iş tecrübesinin olmamasının mülteci kadın istihdamını olumsuz yönde etkilediği fark edilmiştir. Bu nedenle mülteci kadınların katılımına uygun ve istihdam garantili meslek kurslarının yaygınlaştırılması mülteci kadınların istihdama katılımını artıracaktır.



**5) Çalışan Mülteci Kadınların Desteklenmesi:** Proje kapsamında hazırladığımız politika notunda da bahsedildiği üzere, Suriyeli mülteci kadınların istihdama katılım oranları son derece düşüktür. Mülteci kadınların istihdam alanında erkeklerden çok daha geride kalmış olmasının sebeplerinden biri de aile yaşantısı olarak tespit edilmiştir. Çalıştayda söz alarak kendi tecrübelerinden bahseden mülteci kadınlar da aynı sorunu ortaya koymuştur. Özellikle çocuk sahibi mülteci kadınların çocuklarının bakımından sorumlu tek kişi olmasından dolayı birçok mülteci kadın istihdam alanında geri planda kalmaktadır. Bu nedenle, yerel yönetimlerin mülteci çocukların bakımının sağlanacağı merkezler kurup bu yapıları yaygınlaştırması bu alandaki sorunları büyük oranda çözecektir.

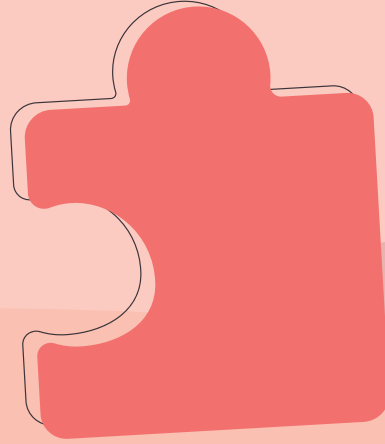


**6) Mülteci Kız Çocuklarının Eğitime ve İstihdama Yönlendirilmesi:** Mülteci nüfusa ilişkin yapılan araştırmalar, mülteci nüfusun %70'inin kadın ve çocuklardan oluştuğunu göstermektedir. Bu anlamda, mülteci kız çocuklarının eğitimden uzak kalmalarının önüne geçilmeli, eğitim çağı geçmiş nüfustan, özellikle genç mülteci kadınlar istihdama yönlendirilmelidir.





**7) Belediyelerde Mülteci/Göç Birimlerinin Oluşturulması:** Genelde mültecilerin, özelde mülteci kadın ve kız çocuklarının sorunlarına yönelik yapılacak olan veri toplama, sorun tespit etme gibi çalışmalarını yürütmek üzere mülteci kadınların da katılım sağlayabileceği mülteci/göç birimlerinin oluşturulması gerekmektedir. Bu sayede İzmir’de hazırlanmakta olan Yerel Eşitlik Eylem Planı’nın hazırlık sürecinde mülteci kadınları temsilen paydaş olarak çalışmalara katılabilecek bir kurum oluşturulmuş olacaktır.



**8) Mülteci Kadınların Sağlık Hizmetlerine Erişimlerinin Sağlanması:** Mülteci kadınların önemli bir kısmı Türkiye’deki sağlık hizmetlerinden eğitimsizlik, ayrımcılık korkusu ve sisteme kayıtlı olmama gibi sebeplerden dolayı faydalanamamaktadır. Bunun bir sonucu olarak mülteci kadınların hastalıklara daha yatkın olduğu gözlemlenmektedir. Bu nedenle mülteci kadınların sağlık hizmetlerine verimli erişimleri sağlanmalıdır. Özellikle hamile, engelli ve yaşlı mülteci kadınların sağlık durumları sıkça denetlenmeli ve konuya ilişkin danışmanlık hizmeti verilmelidir. Yine bu kapsamda dil bariyeri sorununun ortaya çıkmaması için sağlık kurumlarında Arapça dil desteği etkin bir şekilde sağlanmalıdır.





**9) Mülteci Kadın ve Çocuklara Psikolojik Destek Sağlanması:** Savaş, kendi başına travmatik bir olgu olmakla beraber, savaş süreci içerisinde kadın veya çocuk olmak mağduriyeti ve psikolojik hasarı katlayan bir durum haline gelmektedir. Genelde mültecilere ve özelde savaştan en çok etkilenen gruplardan olan mülteci kadın ve çocuklara yönelik psikolojik desteğin sağlanması gereklidir. Bu sayede mülteci nüfusun sağlıklı ve topluma katkı sağlayabilen bireylerden oluşması sağlanabilecek, entegrasyon süreçleri daha verimli hale gelecektir.

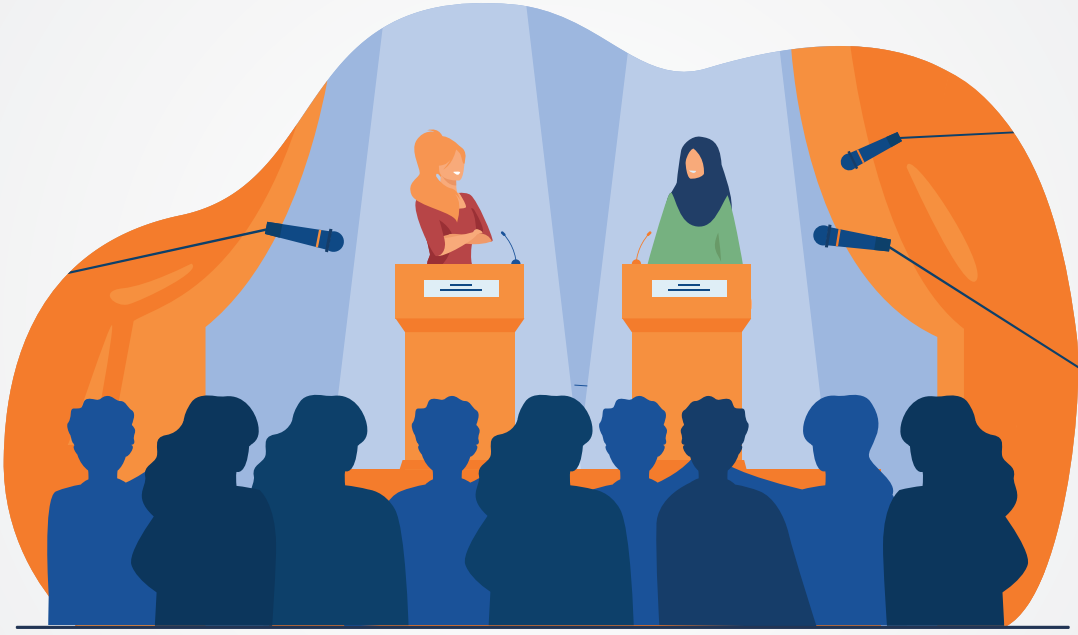


**10) Mülteci Kadınlara Karşı Şiddetin Engellenmesi:** Sosyal hayatta karşılaşılan nefret söylemi ve ayrımcılık, mülteci kadınların en sık maruz kaldıkları şiddet türleri olarak karşımıza çıkmaktadır. Toplumdaki bu kutuplaşmayı ortadan kaldırmak amacıyla mülteci kadınlar ile ev sahibi kadınlar arasında kaynaştırıcı nitelikte projelerin uygulamaya konması etkili olmaya aday bir çözüm önerisidir.

Şiddet, yalnızca dışarıdan değil, zaman zaman mülteci kadınların en yakın çevrelerinden gelmektedir. Mülteci kadınların büyük bir bölümünün maruz kalmakta olduğu aile içi şiddetin ortadan kaldırılması için mülteci nüfusun tamamına şiddet, şiddete maruz kalma durumlarında yapılabilecekler ve toplumsal cinsiyet üzerine kapsamlı eğitimler verilmelidir.



**11) Mülteci Kadınlara Haklarının Öğretilmesi:** Mülteci kadınlar hem ev içinde, hem de ev dışında en çok hak ihlaline maruz kalan grupların başında gelmektedir. Birçok mülteci kadın; korku, maruz kaldıkları durumun hak ihlali olduğunu bilmeme, toplumdaki gelebilecek tepkiden çekinme, hukuk diline hakim olmama, dil bariyeri gibi sebepler dolayısıyla hak ihlali durumlarında gerekli yasal yollara başvurmamaktadır. Bu kapsamda mülteci kadınlara; hukuk dili, insan hakları, mülteci hakları, ülkemizdeki mültecilerin yasal statüleri konularında eğitimler verilmelidir.



**12) Mülteci Kadınların Siyasi Katılımı:** Yukarıda şu ana kadar bahsedilmiş olan tüm faaliyetlere ek olarak, mülteci kadınlar karar alma süreçlerine dâhil edilmelidir. Mülteci kadınların yaşadığı sorunlar durağan olmadığı gibi, bu sorunlara her gün yenileri eklenmekte, bu sorunlar boyut değiştirebilmektedir. Dolayısıyla temelde yapılması gereken ilk değişim, mülteci kadınları karar alma süreçlerine dâhil etmektir. Bu sayede mülteci kadınlar kendi sorunlarını daha kolay dile getirip, karar vericileri doğru şekilde yönlendirebileceklerdir.







Bu çalışma, Avrupa Birliği desteği ile hazırlanmıştır. İçeriğin sorumluluğu tamamıyla İzmirde Suriyeli Mültecilerle Dayanışma Derneği'ne aittir ve AB'nin görüşlerini yansıtmamaktadır.